

Potenziamento dei servizi di Sapienza per studentesse e
studenti con DSA
(Programma FSE+ 2021-2027 Regione Lazio)

VADEMECUM PER I DOCENTI




SAPIENZA
UNIVERSITÀ DI ROMA

Facoltà di Medicina e Odontoiatria

Materiali a cura della dott.ssa Giovanna Pagano

Email: dsainclusione.medonto@uniroma1.it

Supervisione di: Prof.ssa Marianna TRaversetti; Prof.ssa Caterina Lombardo



Studenti DSA e Università: Piccole e brevi informazioni per una didattica più accessibile e inclusiva

A cura della dott.ssa Giovanna Pagano,
*Super tutor per l'Inclusione della Facoltà di Medicina e
Odontoiatria*



Learning Disorders

Dyslexia



Dyscalculia

Dy moke nous ar mixed with the dnoeckun and comlines fi in the thercie afting ar and cantiem your nush puchad learnings odraptng in cam lyeu.

Dysgraphia



Tfy ad is fmas offered aont up numbers and numbers and words.

The f moroupled fco form youal Dystiition th at to thicy, of the ofectas and mand, by our in the disortaring chanperation over fean cools of brichain cams and despanes in lis matlmeters in the opere, and finghlyllah an on the nand, in onie cas with is conemes.

Dysorthograpia



and ait a word to the peastical hareds worch unifers ed the north.

Executive Functions

The fign sky: foot land ther cousorialcen Lemns in a tioce of theerthes woouts This liease dysconit the faction gerferinal, and ffile or fevert'on fhattles of this antion and peeasve fr and excutive Memlisicy.

Caratteristiche e difficoltà dei DSA



Neurobiologico

Le caratteristiche degli studenti con DSA non dipendono solo dalle proprie caratteristiche neurobiologiche, ma anche dall'interazione di essi con fattori ambientali



Impatto significativo

Difficoltà di adattamento e nelle attività quotidiane. In ambito scolastico richiede una didattica individualizzata



Disturbi Specifici

Difficoltà nell'acquisizione e nell'uso di abilità come leggere, scrivere e fare calcoli



Discrepanza

Tra l'abilità nel dominio specifico (deficitaria) e l'intelligenza generale (adeguata per l'età cronologica)



Difficoltà di uno studente con DSA

Pianificazione	Organizzazione	Prendere appunti	Memoria di lavoro
<ul style="list-style-type: none">● Fatica nella gestione anticipata del Lavoro● Tendenza a procrastinare● Difficoltà a stimare correttamente tempi e risorse necessari	<ul style="list-style-type: none">● Difficoltà nell'organizzazione del materiale didattico;● Lentezza nel ritrovare informazioni;● Fatica a gestire più compiti contemporaneamente;	<ul style="list-style-type: none">● Lentezza nella scrittura manuale● Difficoltà nel sintetizzare informazioni in tempo reale;● Problemi nella comprensione del discorso orale mentre si scrive;● Disorganizzazione visiva nella pagina	<ul style="list-style-type: none">● Lentezza nell'elaborazione delle informazioni
<p>Esempi:</p> <ul style="list-style-type: none">● Difficoltà nella gestione di lezioni frontali + tirocini + laboratori + studio individuale● Difficoltà nella programmazione studio per esami orali molto corposi (Anatomia, Fisiologia, Patologia)	<p>Esempi:</p> <ul style="list-style-type: none">● Fatica nel pianificare e organizzare lo studio di un corposo PDF/libro di anatomia, referti, appunti di esame, linee guida cliniche	<p>Esempi:</p> <ul style="list-style-type: none">● Difficoltà nell'annotare una lezione frontale mentre si osservano immagini● Difficoltà nel ritrovare rapidamente informazioni in referti o protocolli farmacologici.	<p>Esempi:</p> <ul style="list-style-type: none">● Difficoltà nel ricordare procedure e termini complicati● Difficoltà nel ricordare simultaneamente sintomi, parametri vitali, ECG e diagnosi differenziale

Normativa di Riferimento



■ Legge 170/2010

- Riconosce la **dislessia**, la **disgrafia**, la **disortografia** e la **discalculia** quali Disturbi Specifici di Apprendimento.
- Garantisce il **diritto allo studio** mediante iniziative promosse dal MIUR e attraverso percorsi personalizzati.
- L'**art. 5, comma 4**, prevede che "agli studenti con DSA siano garantite, durante il percorso di istruzione e di formazione scolastica e universitaria, adeguate forme di verifica e di valutazione".

■ "Linee guida per il diritto allo studio degli alunni e degli studenti con disturbi specifici di apprendimento" - Decreto Ministeriale 5669/2011

- Per gli studenti universitari, gli **Atenei** devono assicurare "accoglienza, tutorato, mediazione con l'organizzazione didattica e **monitoraggio** dell'efficacia delle prassi adottate".
- Individua le **misure educative e didattiche** di supporto e le forme di verifica necessarie per garantire il diritto allo studio degli studenti con DSA.

Strumenti Compensativi

Strumenti Tecnologici

- PC con **correttore** ortografico;
 - Testo d'esame in formato **digitale**;
 - **Registratore** digitale
 - Programmi di **lettore** vocale / penna con OCR;
 - materiali didattici in **formati accessibili** (presentazioni, dispense, eserciziari), forniti se necessario **in anticipo** sulle lezioni;
 - altri strumenti tecnologici di facilitazione nella fase di studio e di esame.
- **Perché aiutano?** permettono di aggirare difficoltà tecniche.

Strumenti non Tecnologici/ visuali

- **Tutor** con funzione di lettore/lettrice (senza formato digitale);
 - **Calcolatrice**;
 - **Tabelle e formulari**;
 - **Mappe concettuali/schemi**;
 - Suddivisione della materia d'esame in **più prove parziali**;
- **Perché aiutano?** riducono il carico di memoria e organizzazione.

Misure Dispensative

Perché aiutano? permettono allo studente di mostrare le reali competenze



- Tempi aggiuntivi fino al 30%
- Riduzione **quantitativa** ma non qualitative delle prove
- **Evitare** la stampa **fronte-retro** nello scritto
- Preferenza per l'orale



- Valutazione dei **contenuti** → no forma e ortografia (comprensione del percorso diagnostico, non ortografia del referto)
- Se difficoltà di calcolo, maggior rilievo al **procedimento** → no risultato
- Usare fogli a righe o a quadretti, permettere l'uso di fogli di brutta



- valorizzare la capacità di cogliere il **senso generale** del messaggio
- rilievo all'**efficacia comunicativa** / farsi comprendere in modo chiaro
- Lessico ad alta frequenza / dizionario cartaceo o digitale monolingue off-line
- Per ascolto → regolazione della velocità

Per le lingue straniere



Realizzare Materiale Didattico Accessibile

Aspetto Grafico

Per favorire la **leggibilità**, utilizzare:

- Font sans serif (Arial, Comic Sans, Helvetica, Tahoma, Verdana, Calibri)
- Testo allineato a sinistra (non giustificato)
- Interlinea 1.5
- Evitare Font; **Forme strane**; *Che simulano scrittura a mano*
- Dimensione minima → corpo 18 punti

Limitare uso del: *corsivo*, ~~sbarrato~~, sottolineato

CONSIGLIATO l'uso del: • MAIUSCOLO → enfatizzare un concetto

- **Grassetto** nel Titolo (1 carattere più grande)



Esempio di slide difficile da leggere:

- Troppo testo;
- Poco contrasto;
- Scarsa leggibilità.

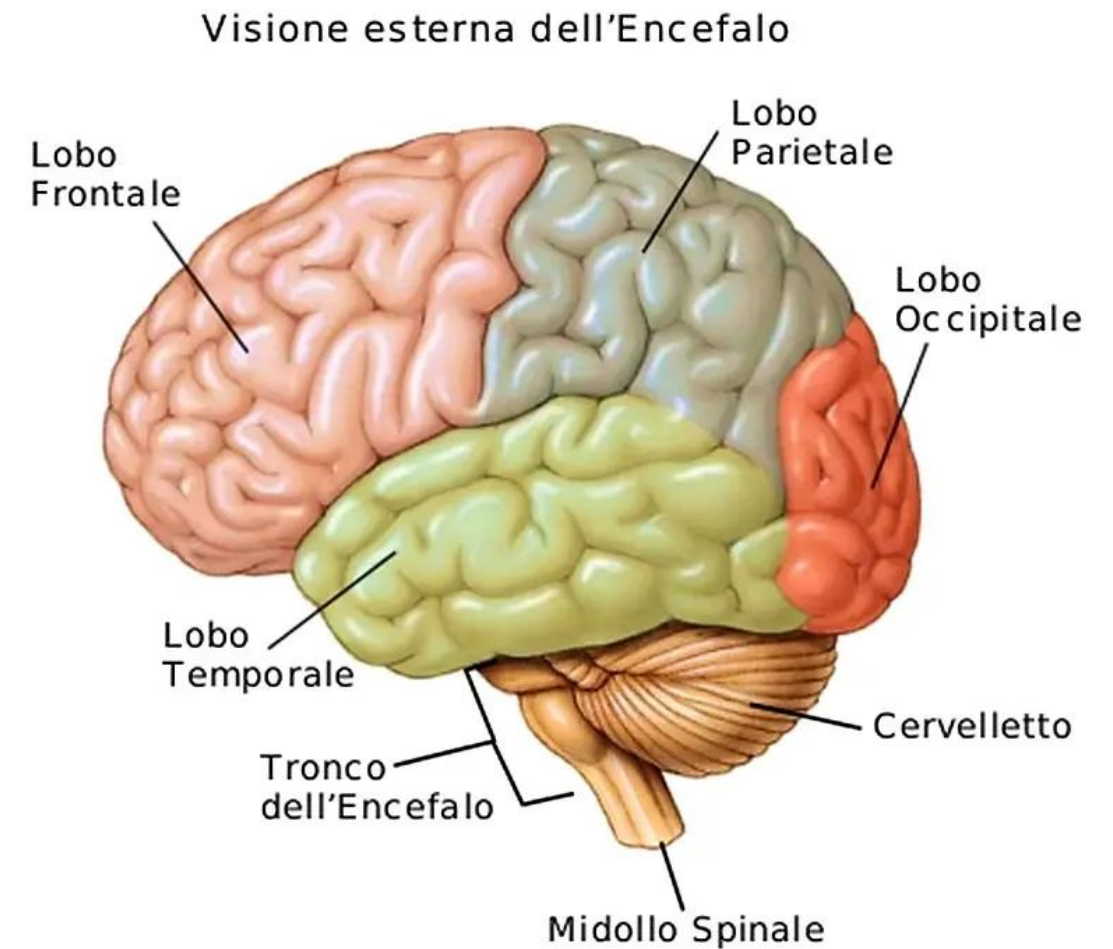


Slides Efficaci

- Inserire **didascalia** nei grafici/tabelle/immagini
- Guidare con le frecce
- Usare immagini solo se aggiungono info:
 - Dsa inserisce nel sistema semantico - figurativo
 - utili per passare da attenzione selettiva a focalizzata

Immagini permettono di:

- Codificare input di entrata
- info nel sistema esecutivo centrale
- taccuino mnemonico (mbt 7sec/48h)
- recuperare in memoria



Slides Efficaci

- Testi brevi e sintetici;
 - Capoverso → evitare effetto affollamento;
 - Impaginare a bandiera
-
- **Contrasto** adeguato: no testo nero su sfondo bianco brillante
 - Evitare animazioni e sfondi complessi: porta a sovraccarico sensoriale

L'impaginazione a colonne può essere utilizzata. Tuttavia colonne troppo strette usate nei quotidiani, possono aumentare la difficoltà di lettura di una persona con DSA in quanto rendono necessario passare troppo spesso da una riga a quella successiva. In ogni caso, occorre sempre verificare che lo spazio tra le colonne sia sufficiente a renderle chiaramente identificabili



Organizzazione delle lezioni...

- Organizzazione iniziale del corso
 - Fornire in anticipo il **programma** di esame → quali testi studiare?
 - Fornire un **Calendario** delle lezioni/esami (utile alla gestione del problema di pianificazione)
 - Presentare un **Sommario** che anticipi i contenuti
 - Illustrare la **tipologia e modalità di esame** + eventuali esempi
 - Suddividere la didattica in più **sezioni**/argomenti
- Strutturazione accessibile dei materiali didattici
 - Le slides dovrebbero essere fornite in **anticipo** o al **termine** delle singole lezioni
 - **Formato aperto**/fruibile, file .doc adattabili a software di lettura
 - **Titolo** per ogni slide, evidenziare le **parole chiave** della slide e presentare 1 punto per volta
 - **elenchi** puntati o numerati
- Accompagnare gli studenti nel **metodo di studio** e nell'invidduazione di **strategie di apprendimento**
 - Costruire mappe concettuali
 - Riepilogo per sintesi

INDICAZIONI PER TESTI ACCESSIBILI

- Testi sintetici e chiari;
- Evitare doppie negazioni;
- Inserire **punto**, punti e virgola dopo ogni voce → creare una **pausa**
- Utilizzare font più comuni
- **limitare** l'uso di trattini o **asterischi** → il software li legge come tali
- No numeri romani
- No “n.” per parola numero
- Dividere i numeri con lo spazio → 349 000 000
- No documenti scansionati → **immagini non leggibili**
- Scrivere i numeri **ordinali** in lettere (no 1° ma primo)
- Per la data 3 **luglio** 2025 (mese in lettere)
- Limitare acronomini (meglio per esteso)



Reasy

Software:

lettura, mappe



1. Individuare
chiaramente la
"domanda focale"

2. Definire i **nodi**
chiave → etichette
semplici e chiare
(rettangoli)

3. Stabilire le **relazioni**
tra i nodi → parole di
legame

4. Organizzare
gerarchicamente la
mappa

5. Limitare a 3-4 i
collegamenti per ogni
nodo

6. Utilizzare la mappa
per organizzare i
contenuti e/o per fare
una sintesi

Mappe concettuali

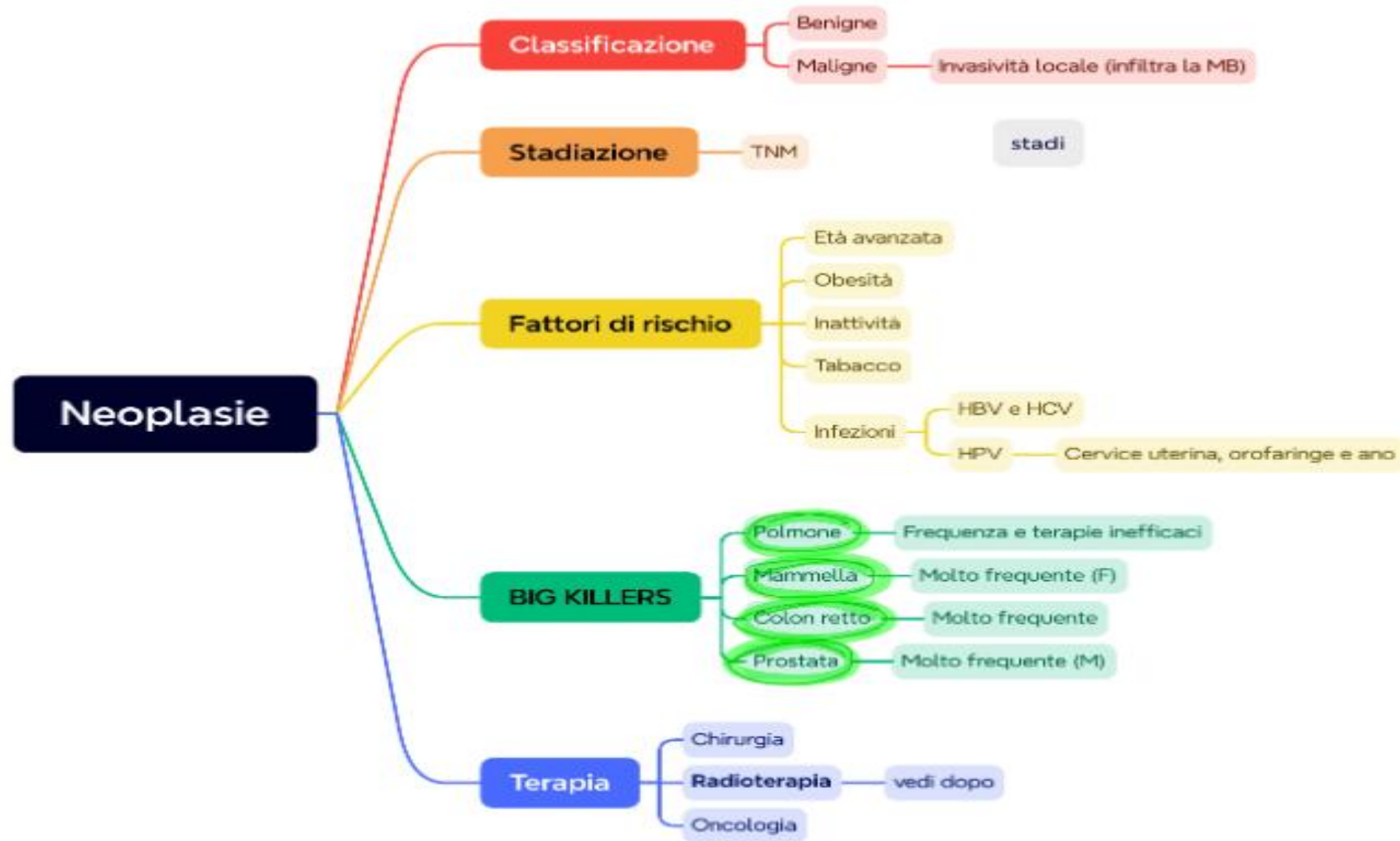
Sono **rappresentazioni grafiche** che servono a visualizzare graficamente le relazioni tra i concetti

Possono essere presentate:

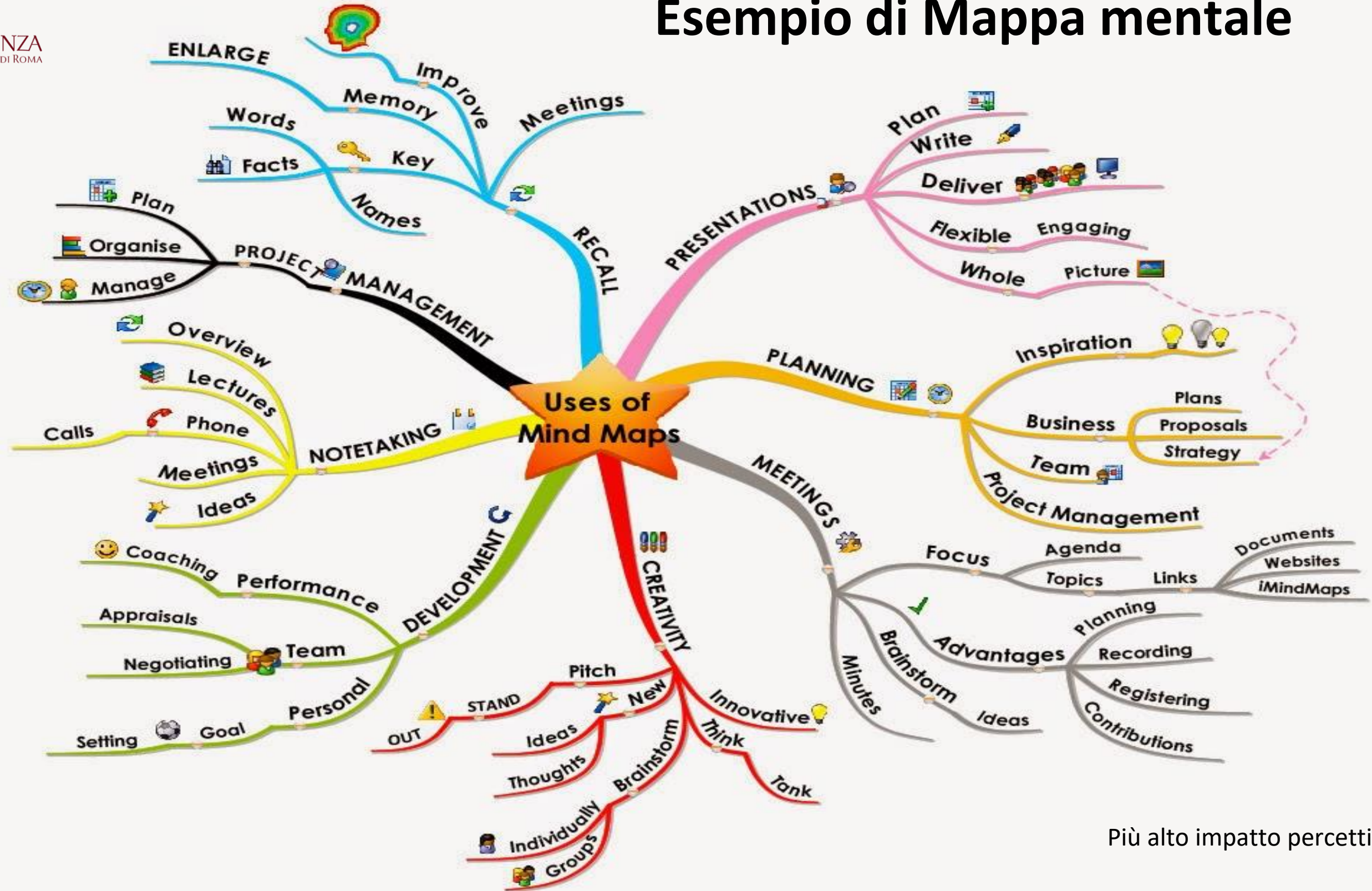
- al termine della lezione
- Durante le lezioni per accompagnare la spiegazione
- Costruite "in corso d'opera"



Esempio di Mappa concettuale



Esempio di Mappa mentale



Più alto impatto percettivo!

Strutturare una Lezione DSA-friendly

Tempi e Modalità

Suddividere la lezione in sezioni di **durata** non eccessiva (circa **45 minuti**)

Singolo tema/argomento

Prevedere a conclusione di ogni sezione un **riepilogo** e tempo per domande.



Indice e Materiali

Fornire in anticipo **indice**, traccia degli argomenti

Riferimenti **bibliografici**

A disposizione **materiali** in formato **digitale** accessibile **prima** della lezione.



Forme di Comunicazione

orale, scritta, visiva

Incorporare illustrazioni, grafici, tabelle e mappe concettuali per esporre



Feedback e Verifica

Prevedere test o esercitazioni intermedie

ricevimento individuale

occasioni di confronto tra gli studenti per verificare l'apprendimento.



Le Linee guida Sapienza suggeriscono:

Box Informativo: COME POTREBBE ESSERE STRUTTURATA UNA LEZIONE DI DUE ORE DSA-FRIENDLY

INTRODUZIONE (5 minuti)	Presentazione del contenuto della lezione con riferimento al programma generale del corso.	5 minuti
PRIMA SEZIONE (50 minuti)	Esposizione di tema/argomento n.1	40 minuti
	Breve riepilogo del tema/argomento n.1 e presentazione relativi riferimenti bibliografici	5 minuti
	Tempo a disposizione per eventuali domande su tema/argomento n.1	5 minuti
PAUSA (5 minuti)		5 minuti
SECONDA SEZIONE (50 minuti)	Esposizione di tema/argomento n.2	40 minuti
	Breve riepilogo del tema/argomento n.2 e presentazione relativi riferimenti bibliografici	5 minuti
	Tempo a disposizione per eventuali domande su tema/argomento n.2	5 minuti
SEZIONE CONCLUSIVA (10 minuti)	Prossimi appuntamenti e/o comunicazioni pratiche inerenti al corso	5 minuti
	Tempo a disposizione per eventuali domande su corso e prossimi appuntamenti	5 minuti



Box Informativo: IL PROBLEMA DELLA PRIVACY

Gli studenti con DSA devono avere la possibilità di:

- **Registrare l'audio** della lezione;
- Fotografare o riprodurre in altro modo veloce quanto svolto/elaborato in aula alla **lavagna**;
- Fotografare o riprodurre in altro modo veloce quanto presentato in aula dal docente tramite **slides**.

Il docente e gli studenti devono accordarsi preventivamente circa la forma più opportuna per effettuare le registrazioni

Non deve interferire con lo svolgimento delle lezioni!

Il Garante
della Privacy

“...gli studenti possono **registrare** le lezioni quando la registrazione viene effettuata per **fini personali**, come ad esempio per motivi di studio individuale.

Per ogni altro **diversa utilizzo** o eventuale diffusione, anche su internet, è invece necessario prima informare adeguatamente le persone coinvolte nella registrazione (professori, studenti...), e ottenere il loro **consenso esplicito**”

<https://www.gpdp.it/web/guest/home/docweb/-/docweb-display/docweb/1922676>

Servizi a disposizione dei Docenti

Settore Relazioni - Studenti con disabilità e DSA

Il Settore per le Relazioni con gli studenti con disabilità e con DSA offre servizi di **mediazione, consulenza e supporto ai docenti.**

Servizio Counseling

Contattabile all'indirizzo:
dsasupporto.psicologis@uniroma1.it



Delegato del Rettore

Garante, referente e promotore di azioni e iniziative per assicurare il **diritto** allo **studio** degli studenti con DSA.

Referenti di Facoltà

Docenti incaricati che svolgono il ruolo di referente didattico per la gestione delle problematiche relative agli studenti con DSA.

<https://www.uniroma1.it/it/pagina/i-servizi-gli-studenti-con-dsa>